

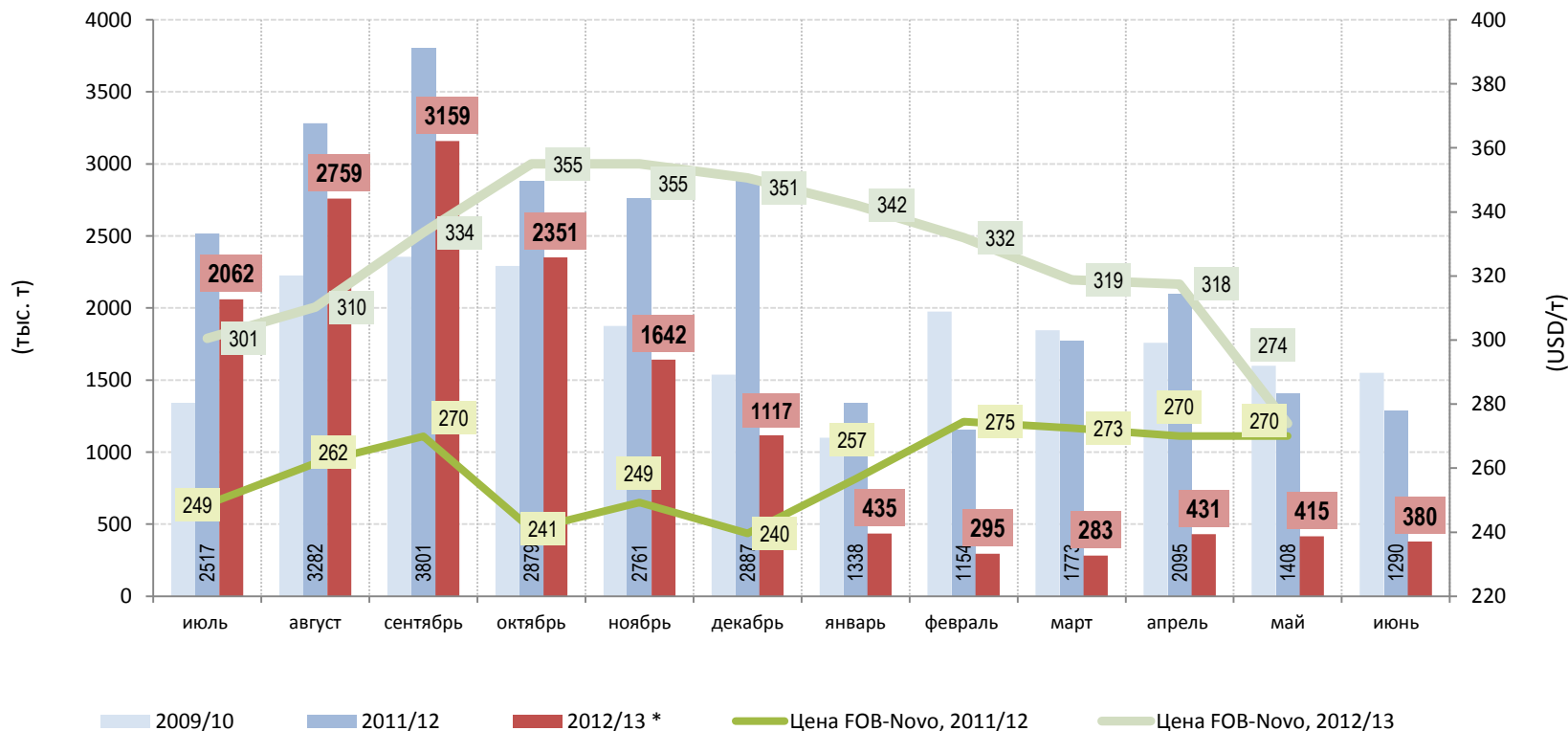
Логистика перемещения зерна. Итоги сезона 2012/13 и перспективы на сезон 2013/14

**ЗАО «Русагротранс»
И.С. Павенский**

**Агропродовольственная инфраструктура и логистика
31 мая 2013 г.
г. Москва**

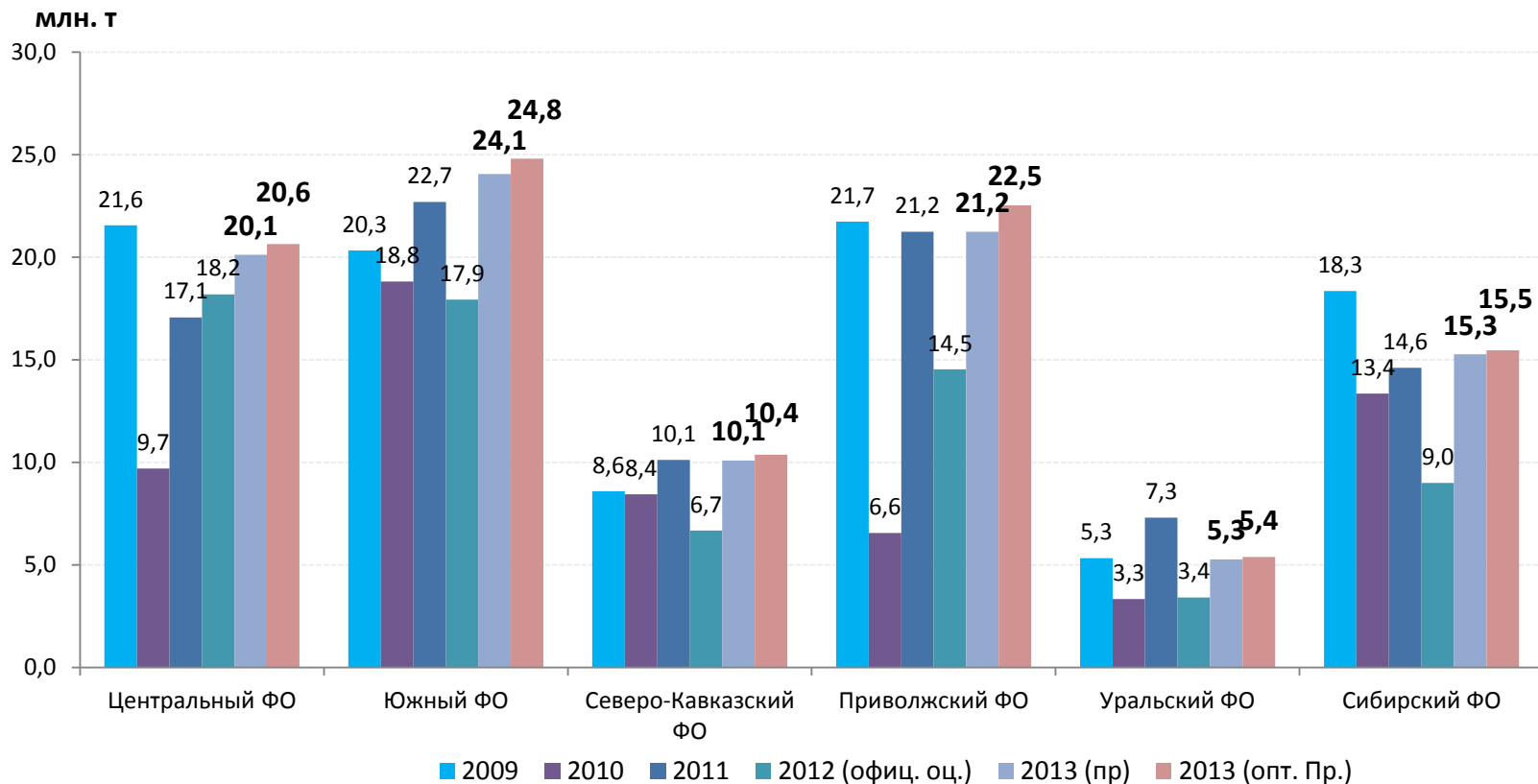
	2006/07	2007/08	2008/09	2009/10	2010/11	2011/12	2012/13 (оц)	2013/14 (пр)
Переходящие запасы на 1 июля	10,2	7,6	5,9	16,4	19,7	16,8	15,0	9,5
Валовой сбор	76,5	80,8	108,2	97,1	68,0	94,2	75,2	97,2
импорт	1,6	1,1	0,5	0,3	0,9	1,0	1,5	0,5
Ресурсы всего	88,3	89,5	114,6	113,8	88,6	111,9	91,7	107,2
Использование внутри страны, включая потери	68,5	70,2	75,1	72,3	67,4	69,0	66,3	69,2
на продовольственные цели	22,2	22,3	22,3	21,3	20,1	20,5	19,5	20,4
на фуражные цели	34,0	35,0	36,4	38,2	35,4	36,0	34,5	35,5
Прочие цели (семена и потери)	12,3	12,9	16,4	12,7	11,8	12,5	12,3	13,3
Экспорт	12,2	13,4	23,1	21,8	4,5	27,9	16,0	23,0
Использование всего	80,7	83,6	98,2	94,1	71,9	96,9	82,3	92,2
Переходящие запасы на 1 июля	7,6	5,9	16,4	19,7	16,8	15,0	9,5	14,9
в интервенционном фонде	1,5	0,2	8,2	9,6	6,7	4,8	1	3,0
на свободном рынке	6,2	5,7	8,2	10,1	10,1	10,2	8,5	11,9

- Валовой сбор зерна в России в 2012 году составил около 75,2 млн. т (дооценка с учетом сокрытия зерна со списанных в результате засухи площадей).
- Экспорт в сезоне 2012/2013 составит около 16 млн. т зерна (включая зернобобовые), в т.ч. пшеницы – 10,85 млн. т (67,8%), ячменя – 2,17 млн. т (13,5%), кукурузы – 1,9 млн. т (11,8%), зернобобовые – 0,62 млн. тонн (3,9%)
- Снижение потребления зерна в 2012/2013 с 69,1 млн. т до 66,3 млн. т; незначительный, несмотря на ожидания, рост импорта с 1 млн. т до 1,5 млн. т (включая автоперевозки из Казахстана).
- Запасы на начало сезона 2012/13 - 15 млн. т, концу 2012/13 – до 9,5 млн. т, в том числе около 1 млн. тонн в интервенционном фонде (по сост. на 29.04.13 - 1,35 млн. тонн)
- Прогноз урожая 2013 года – 97,2 -100 млн. тонн, экспортный потенциал 2013/2014 – 23-25 млн. т, потребление – рост до 69,2-70,7 млн. т, импорт – сокращение до 0,3-0,5 млн. т, запасы – 14,9 млн. тонн



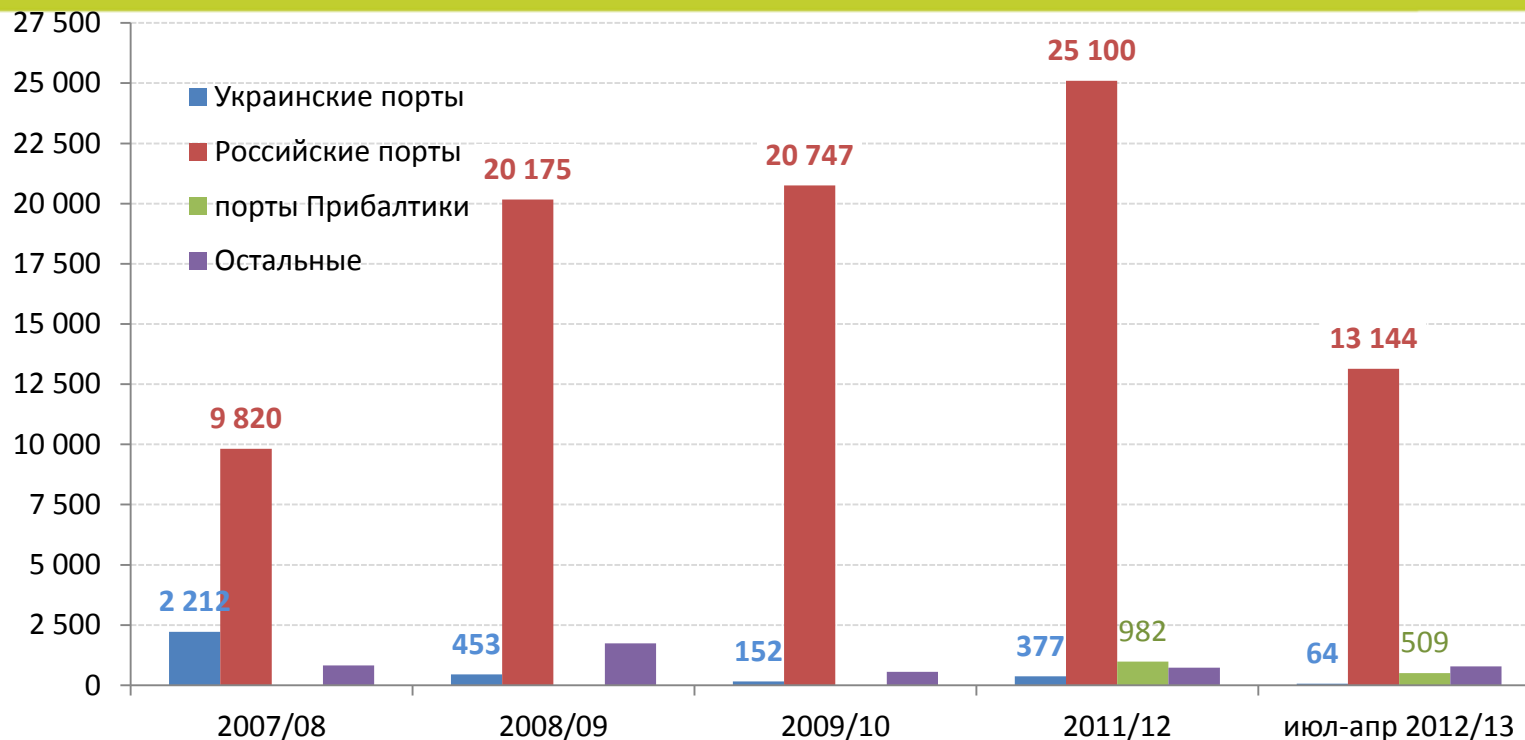
- С июля 2012 года по май 2013 года оценочно вывезено около 14,95 млн. тонн, а с учетом гороха -15,6 млн. тонн, в том числе пшеницы – 10,3 млн. тонн, ячменя - 2,05 млн. тонн, кукурузы – 1,42 млн. тонн.
- Начиная с января 2013 года наблюдалось существенное падение экспорта, однако за счет пшеницы и кукурузы в апреле начался рост экспортных поставок. В мае рост экспорта пшеницы продолжился.
- Экспорт пшеницы и кукурузы активизировался за счет слабого внутреннего спроса, падения цен на внутреннем рынке и ожиданий хорошего урожая, снижения стоимости услуг по транспортировке и перевалке
- Вывоз зерна в 2013/14 может составить 23-25 млн. тонн, в том числе пшеницы – 17-18 млн. т, ячменя – 3-3,5, кукурузы – 2,5-2,7 млн. тонн, зернобобовых – около 0,7-0,8 млн. тонн

Прогноз валового сбора по округам в 2013 году



- В 2013 году в Южном и Северо-Кавказском ФО валовой сбор зерна в 2013 г. может возрасти до уровня 34,2-35,2 млн. тонн (в 2011 – 32,8 млн. тонн, 2008 – 37 млн. тонн, 2009 – 28,9 млн. тонн).
- В Центральном ФО – до уровня близкого к рекордному 2009 году - 20,1-20,6 млн. тонн.
- В Приволжском ФО урожай может возрасти до уровня близкого к высоким показателям 2009 и 2011 годов - 21,2-22,5 млн. тонн, в Сибирском ФО - до уровня хорошего урожая в 15,3-15,5 млн. тонн, в Уральском ФО - до уровня хорошего урожая в 5,3-5,4 млн. тонн

Экспорт российского зерна через порты России, Украины и Прибалтики



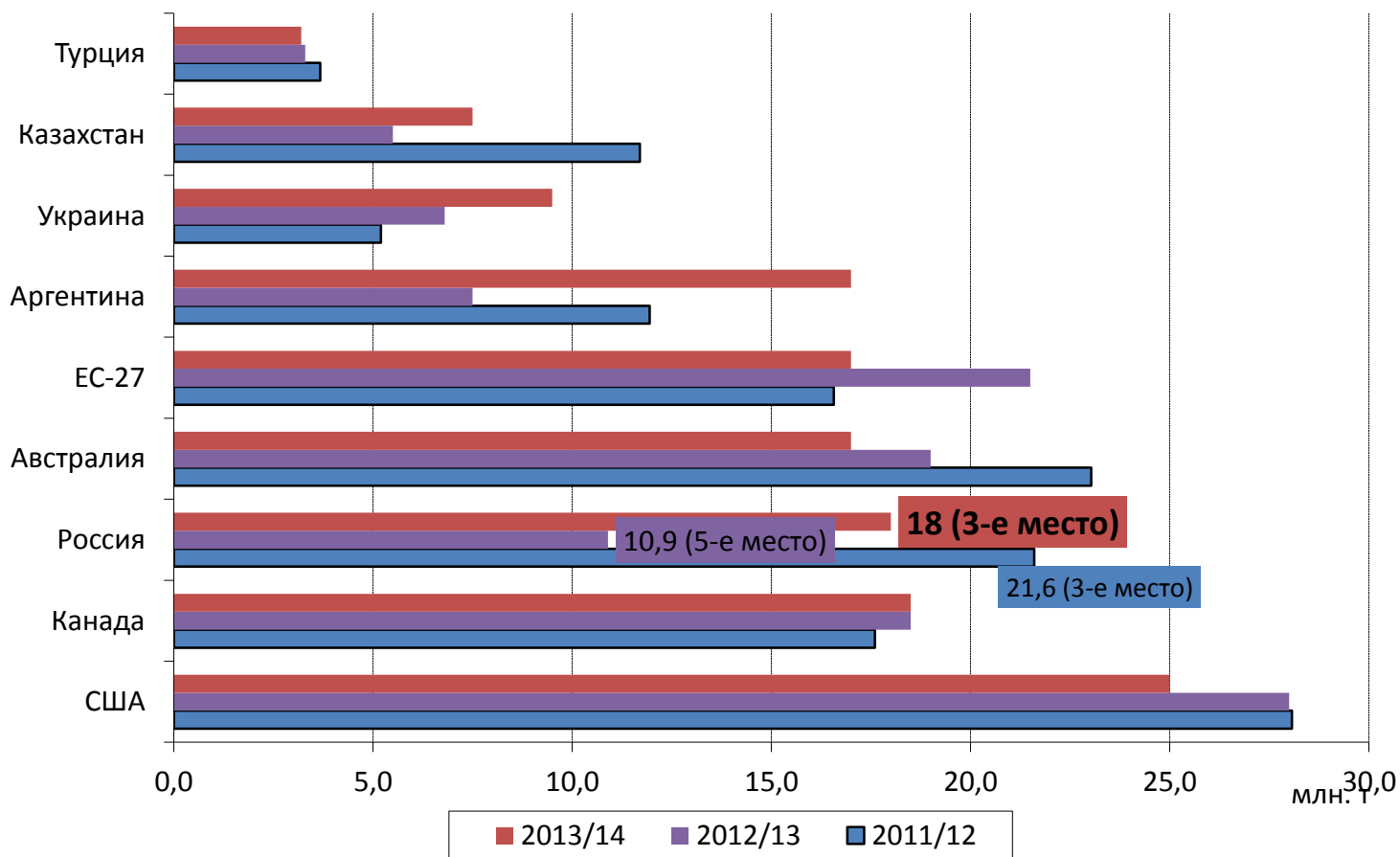
- В последние годы вывоз российского зерна через российские порты постоянно нарастал, и в рекордном по экспорту сезоне 2011/12 он достиг 25,1 млн. тонн зерна, с учетом транзита – 28 млн. тонн. В настоящее время за счет введения мощностей в порту Калининграда и Новороссийска портовые мощности достигли порядка 34 млн. тонн.
- В 2012/13 экспорт и транзит через российские порты составил около 13,3 млн. тонн
- В 2011/12 возобновился вывоз через прибалтийские порты, составив почти 1 млн. тонн (впервые с 2002/03).
- Транзит российского зерна через Украину на порты Черного моря обычно активизировался в периоды, когда в том или ином виде действовали ограничения на вывоз украинского зерна

Российский экспорт зерна по портам и направлениям в сезонах 2009/10-2012/13

Порт/ погранпереход	2009/ 2010				2011/ 2012				июль-мар 2012/ 2013			
	Всего	ЖД	Доля в экспорте (%)	Доля ЖД (%)	Всего	ЖД	Доля в экспорте (%)	Доля (%)	Всего	ЖД	Доля в экспорте (%)	Доля (%)
порты Азово-Волгодонского бассейна	9 144	404	43%	4%	10 516	521	39%	5%	7 025	238	48%	3%
НОВОРОССИЙСК	10 353	5 831	48%	56%	10 779	6 680	40%	62%	4 535	2 466	31%	54%
ТУАПСЕ	945	945	4%	100%	1 967	1 996	7%	101%	713	680	5%	95%
ТАМАНЬ	0	0	0%	-	1 430	22	5%	-	1 060	0	7%	-
порты Балтики	75	75	0%	100%	1 148	1 148	4%	100%	529	368	4%	70%
<i>в т.ч. Калининград</i>	72	72	0%	100%	166	166	1%	100%	21	45	0%	217%
Азербайджан	325	325	2%	100%	453	456	2%	101%	371	366	3%	99%
порты Украины	152	133	1%	87%	377	350	1%	93%	64	13	0%	20%
порты Каспия	191	157	1%	82%	155	29	1%	19%	80	45	1%	56%
порты Д.Востока	43	43	0%	100%	89	89	0%	100%	17	3	0%	15%
<i>прочие (Монголия, Казахстан и т.д.)</i>	232	232	1%	100%	207	213	1%	103%	101	140	1%	138%
ИТОГО	21 460	8 144	100%	38%	27 186	11 502	100%	42%	14 495	4 319	100%	30%

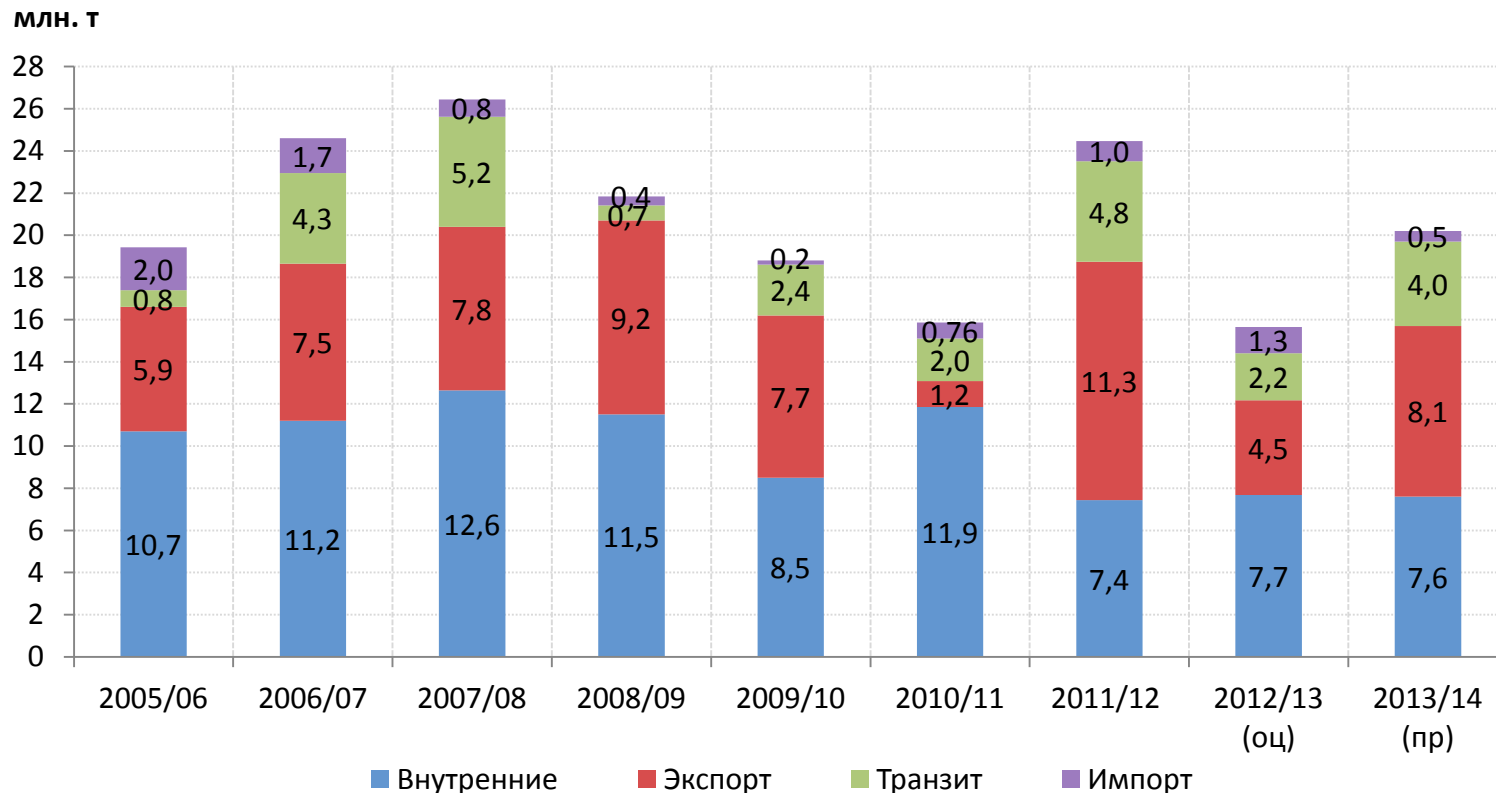
- В последние годы доля малых портов Азовского моря в экспорте растет. Так в 2012/13 она составляет уже 48% против 39-43% в 2009/10, 2011/12, тогда как доля Новороссийска и Туапсе снижается – 36% против 47-52%. Доля жд перевозок в экспорте через Новороссийск – 55-60%, на Туапсе – 100%. Объем жд перевозок на эти два порта составляет около 75% ЖД перевозок.
- С начала сезона 2011/12 в экспорте начал наращивать свою долю порт Тамань (доставка преимущественно автомобилями), так в 2011/12 он отгрузил 1,4 млн. тонн, заняв 5 % в экспорте зерна из России, а в 2012/13- 1,06 млн. тонн - 7%.
- В 2011/12 начало активно развиваться направление Балтики – 1,1 млн. тонн в 2011/12 (доля 4%), в 2012/13 доля сохранилась, а объем снизился до 529 тыс. тонн
- Также весомым направлением вывоза остаются поставки в Азербайджан – около 2-3% в экспорте.

Рейтинг стран-экспортеров пшеницы (вкл. муку в пересчете) в 2013/14 (прогноз)

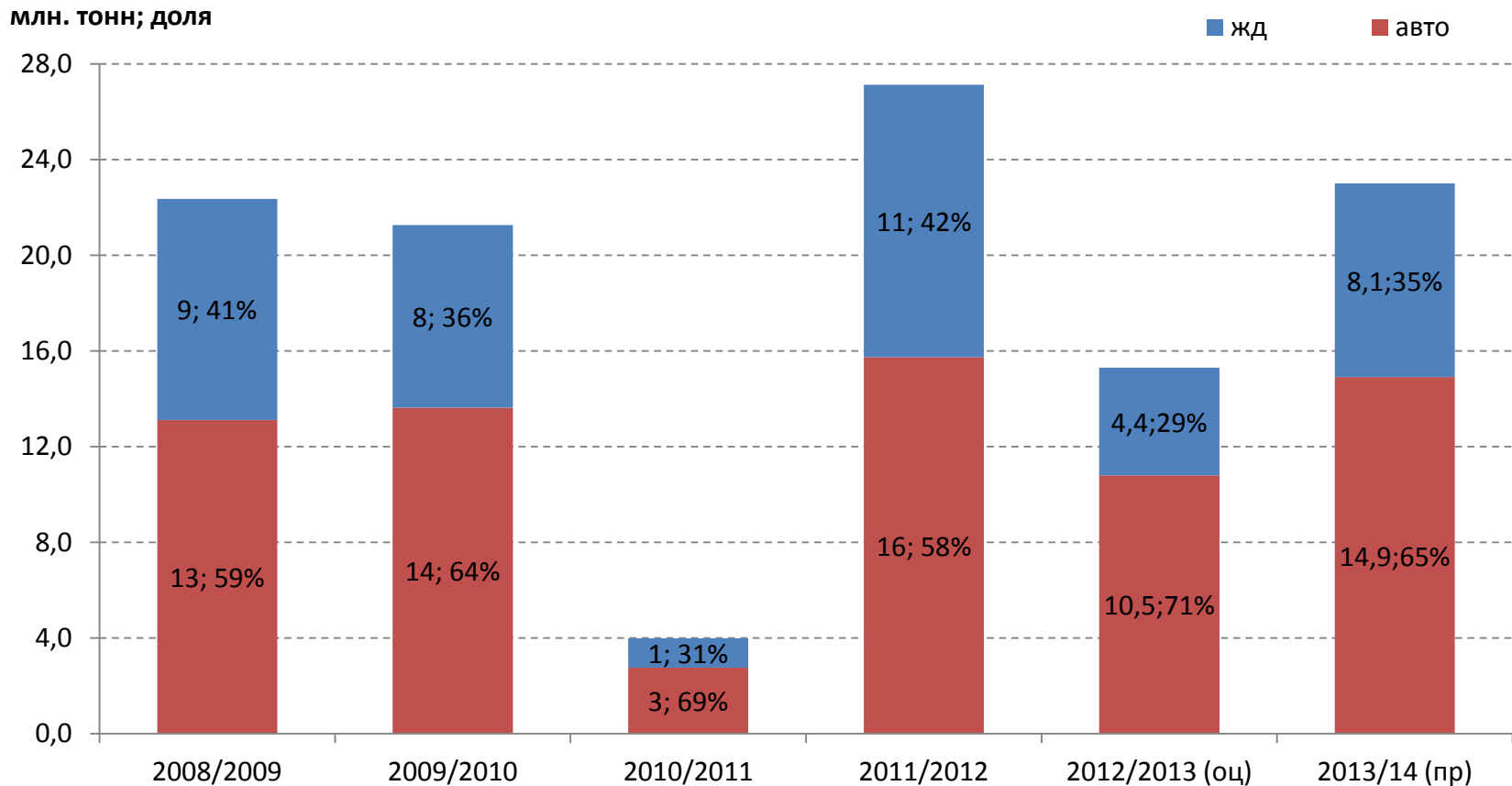


Источник: USDA, Русагротранс

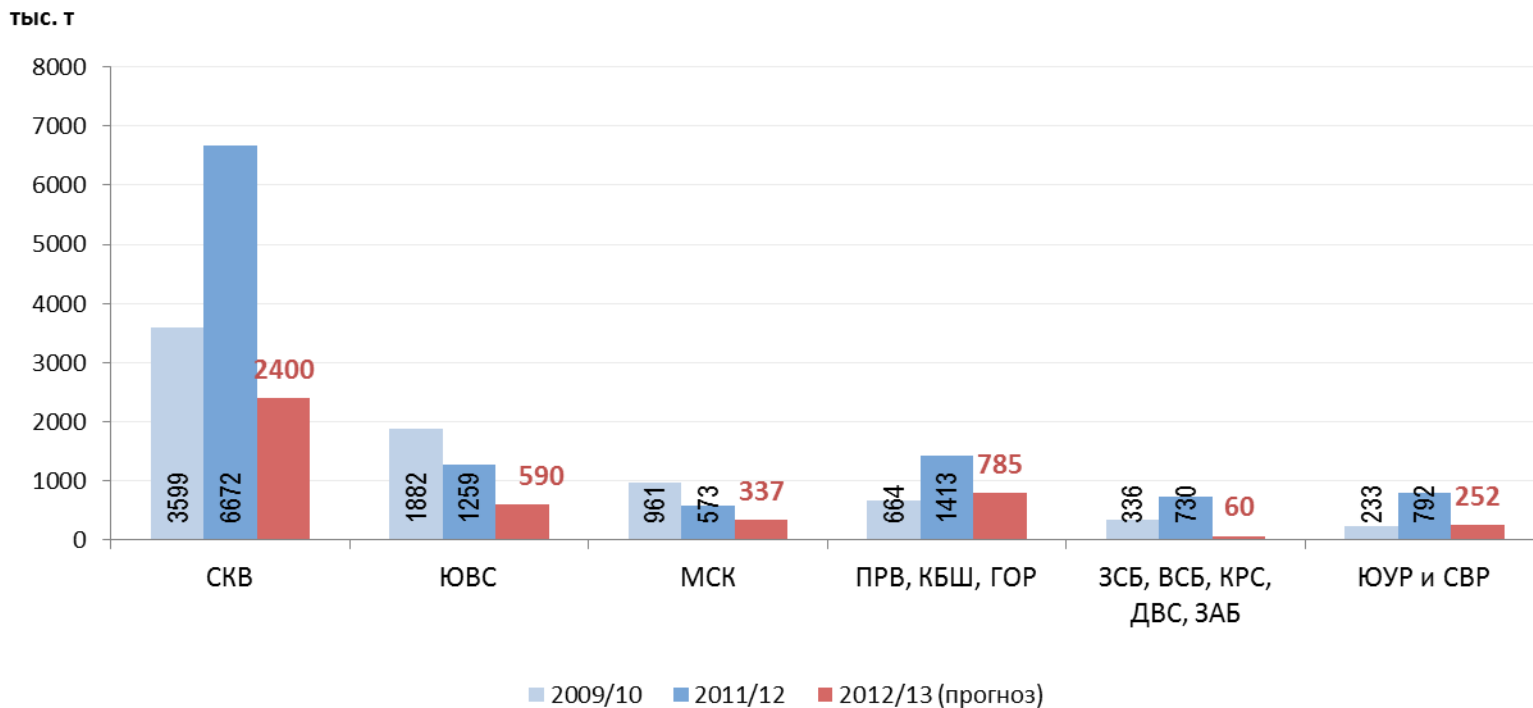
- В случае достижения прогнозного значения по валовому сбору и экспорту Россия вернет себе второе место по экспорту пшеницы в 2012/13 после США и Канады



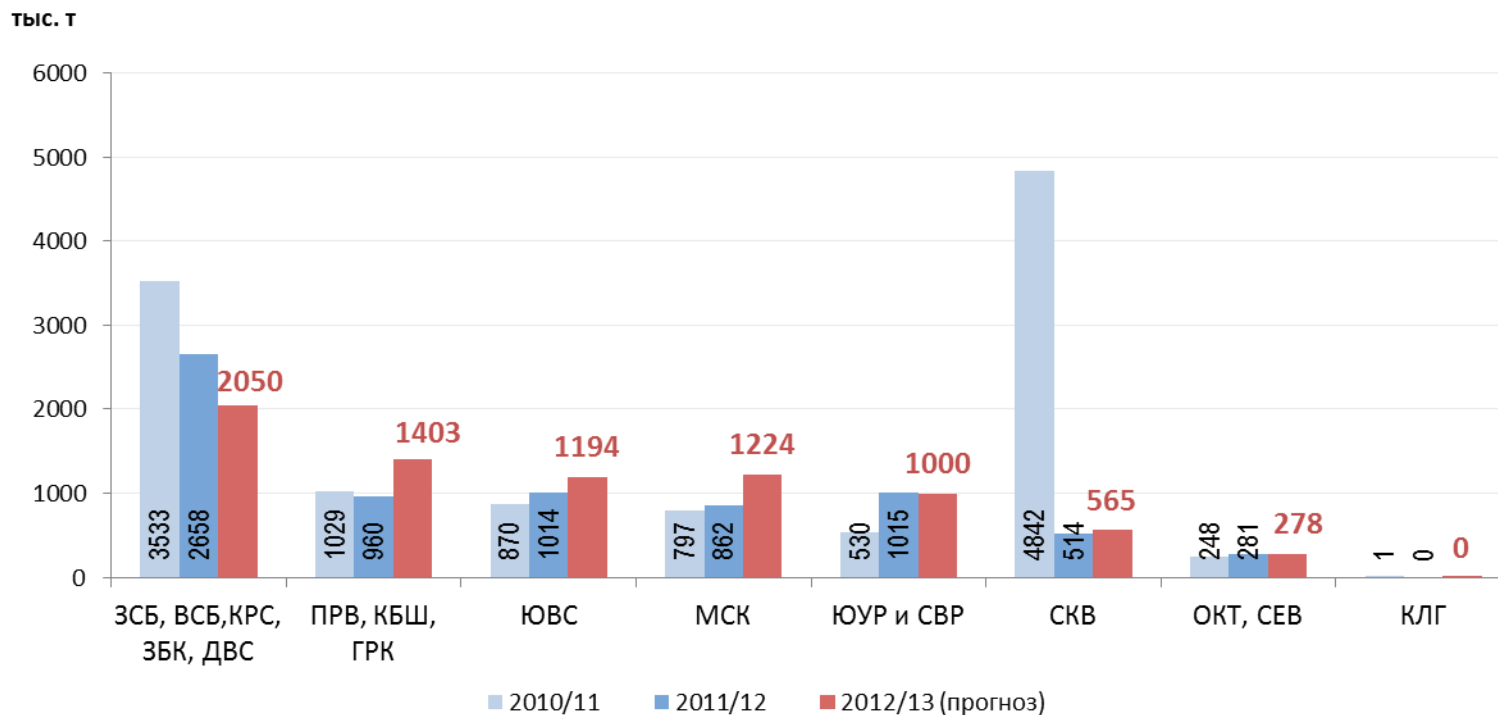
- В сезоне 2012/2013г. суммарные объемы железнодорожных перевозок зерна могут сократиться с 24,5 до 15,5 млн. тонн, т.е. ниже, чем в неурожайном 2010/11 (15,9 млн. т).
- Сокращение произойдет, в первую очередь, за счет экспорта - с 11,3 до 4,5 млн. тонн и транзита - с 4,8 до 2,2 млн. тонн. Во внутренних перевозках зерна ожидается небольшой рост жд перевозок - с 7,4 до 7,7 млн. тонн. Импортные перевозки могут вырасти с 0,96 до 1,3 млн. тонн.
- В 2013/14 прирост перевозок ожидается, как раз за счет снизившихся ранее экспорта и транзита, до уровня в 20,2 млн. тонн (выше уровня сезона 2009/10) благодаря росту экспортного потенциала в России и Казахстане



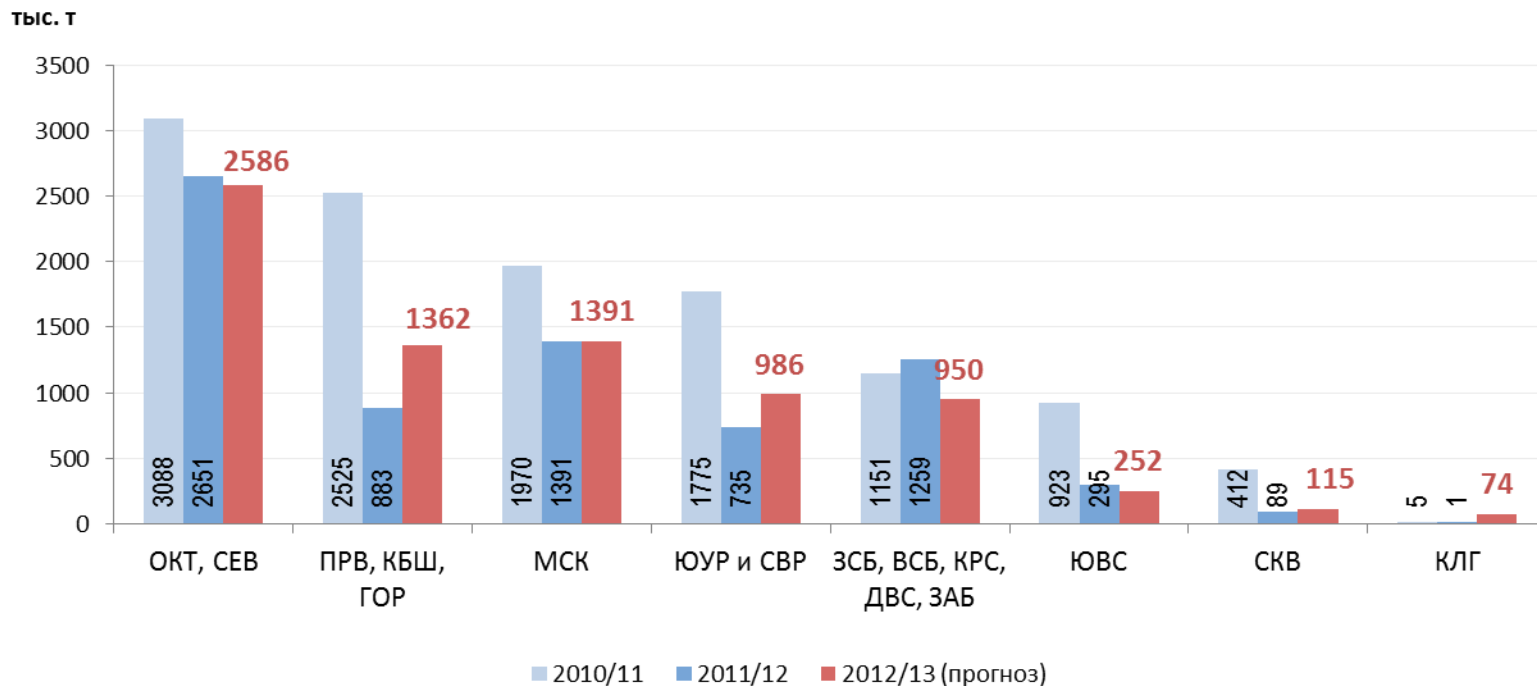
- В экспортных перевозках зерна доля жд транспорта колеблется, достигая 40% и выше в высокий экспортный сезон и снижаясь до 30% - в низкий, когда автотранспорт особенно конкурентен за счет спотовых поставок, в первую очередь на малые порты.



- В сезоне 2012/13 в условиях снизившегося урожая произошло существенно падение отгрузок со всех дорог, и первую очередь с СКВ – в 2,78 раза, с центральных дорог в меньшей степени – в 2,4 раза, с приволжских – в 1,8 раза (в первую очередь отгрузка идет с Волгоградской области), с уральских – в 3,1 раза, мизерные объемы с сибирских дорог – 60 тыс. т против 730 тыс. т
- Доля в экспорте по жд с Северо-Кавказской дороги незначительно снизилась – 54% против 58% в 2011/12, центральных дорог (ЮВС и МСК) возросла до 21% против с 16% и приволжских возросла до 17,8% против 12%. Уральские и сибирские дороги вывозят на экспорт в условиях хорошего урожая и действия льготных экспортных тарифов (K=0,5 с 1100 км - закончил действие в июне 2012 года), однако их доля не превышает 6-7%.

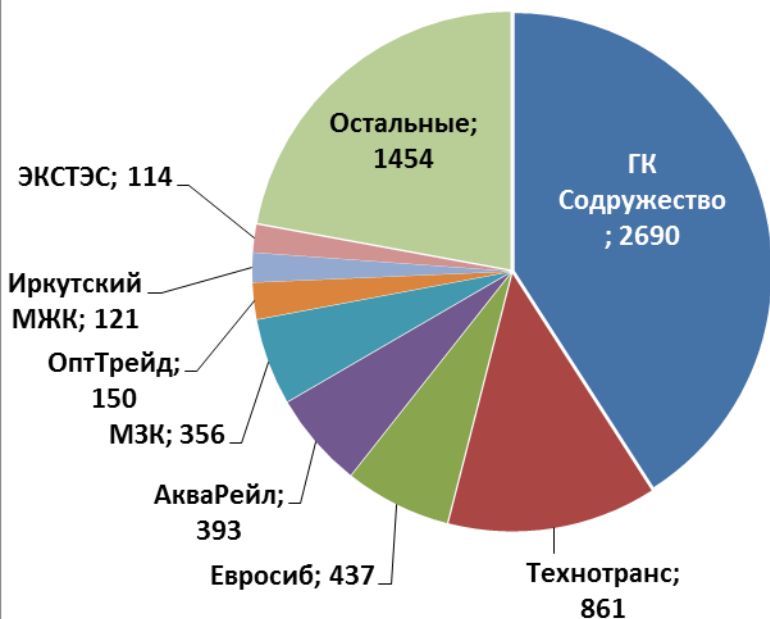


- Основными поставщиками зерна по жд внутри страны являются сибирские дороги - 36% в 2011/12, центральные (МСК и ЮВС) – 26%, Южный Урал – 14% и приволжские дороги – 13%
- В отличие от экспортных перевозок в 2012/2013 имел место рост отгрузок со всех дорог, кроме Западно-Сибирской : с Приволжья - плюс 46%, несмотря на существенное падение урожая, Центра – плюс 29%, Южного Урала – на уровне прошлого года (в условиях низкого урожая).
- В виду самого низкого урожая за всю историю наблюдения отгрузки из Сибирского ФО снизились на 22%, однако сибирские дороги остались лидером по поставкам внутри России, что было обусловлено в том числе реализацией интервенционного фонда. Также с Сибирского ФО пока действует льготный тариф $K=0,5$ с расстояния 1100 км).



- Основные потребители зерна в России, как в целом, так и по ЖД - это ленинградский (ОКТ) – 35% от внутренних перевозок и московский регионы (МСК) – 17%. Отгрузка сюда идет со стороны Западной Сибири, ЦЧР и Поволжья.
- Поставки на сибирские дороги осуществляются в основном в местном сообщении (18% от всех перевозок), также как и на уральские дороги (12%). Существенный объем выгружается также на приволжских дорогах, частью внутри (13%).
- В июле-марте 2012/13 произошел рост выгрузки был зафиксирован только по Поволжью и Уралу, которые сами активно осуществляли отгрузки. Московский и северо-западный регионы по объему выгрузки остались на уровне прошлого сезона

Частные операторы в России, помимо РАТ,
на апрель 2013 года:

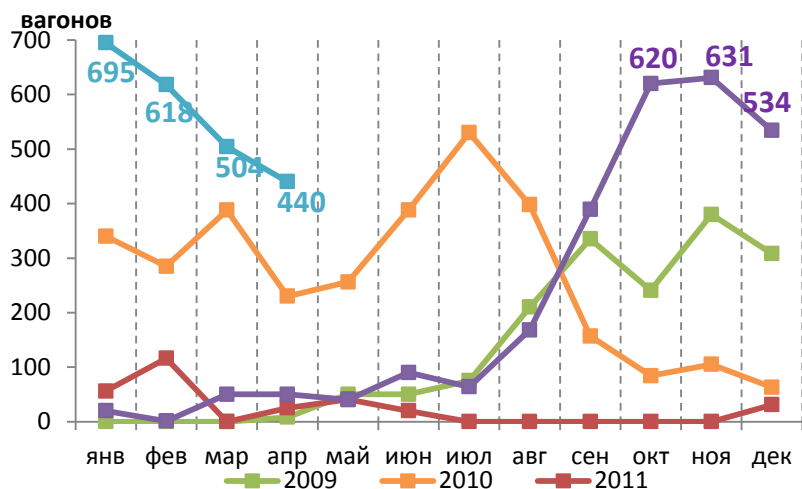


Частные операторы в ряде стран СНГ на апрель
2013 года:

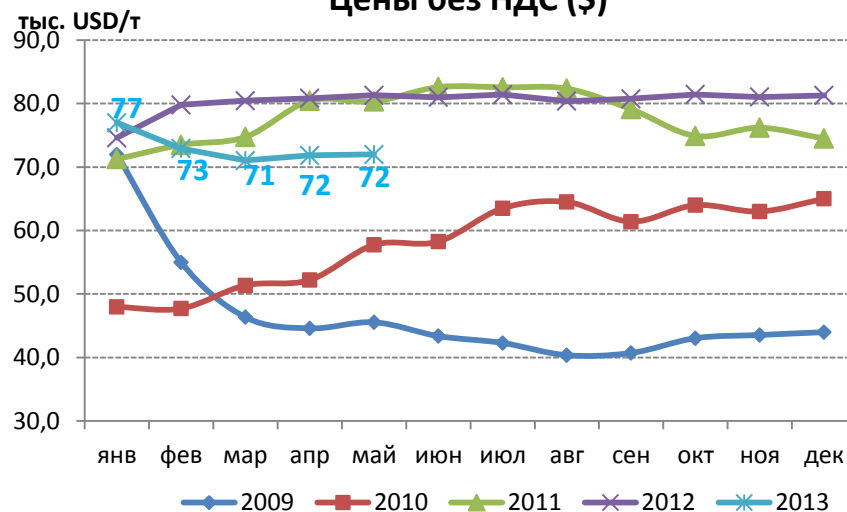
Названия строк	Парк зерновозов на 1 апреля 2013г.
Украина	13 839
Инвентарный парк	11 274
КВСЗ ПАО	945
Стрыйский ВРЗ ГП	938
СВЗ ПАО	337
Днепровагонмаш ПАО	245
МТК ООО	100
Казахстан	6 828
Казтемиртранс АО	6 378
AGROMEAN TOO	400
Samal-Trans TOO	50
Латвия	1 447
Инвентарный парк	843
ALPHA-OSTA ООО	404
LDZ CARGO ООО	200

- По состоянию на 1 апреля 2013 года парк вагонов-зерновозов в России насчитывает 38,1 тыс. единиц. Под управлением ГК «Русагротранс» находятся 31,5 тысяч вагонов, что составляет 83% рабочего парка РФ.
- В Украине (вагоностроительные заводы), Казахстане и Латвии также активно идет процесс приобретения вагонов-зерновозов частными операторами и передачи парка в частные руки, как это уже произошло в России – в Казахстане (АО КазТемирТранс).
- Только в I квартале 2013 года российские операторы приобрели 780 вагонов, украинские – 1 590 казахские – 830, латвийские - 150

Производство

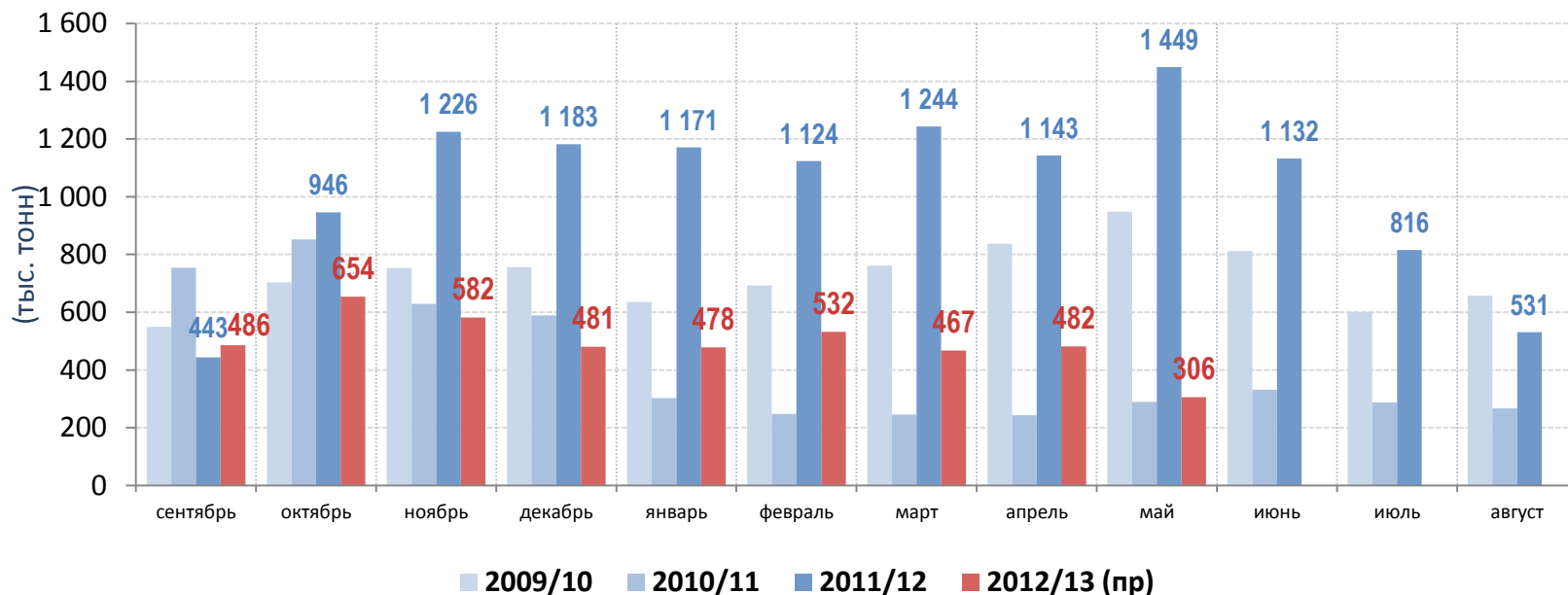


Цены без НДС (\$)



- После существенного падения производства вагонов-зерновозов с середины 2010 года, с сентября 2013 года началось восстановление
- Производство в IV квартале 2012 г. – I квартале 2013 года достигало свыше 600 вагонов в месяц (в январе 2013 г. – рекордные 695 зерновозов)
- Нарастивание парка объясняется следующими факторами:
 - Дефицит зерновозов в сезоне 2011/12
 - Падение у заводов заказов на полувагоны
 - Условная либерализация рынка перевозок в Украине, Казахстане и Латвии
 - Снижение цен на вагоны-зерновозы

- Снижение цен на вагоны-зерновозы началось с января 2013 года под влиянием снижения производства вагонов в целом на ВСЗ России и Украины и снижением цен на металлы
- Между заводами усилилась конкуренция: если в предыдущие годы всего два завода производили вагоны-зерновозы (Россия и Украина), то к середине 2012 года получили сертификаты и начали производство еще 2 украинских завода и 1 казахский
- К апрелю-маю 2013 года цены упали до 72 тыс. USD/т за вагон-зерновоз, некоторые заводы озвучивают цены на уровне около 60 тыс. USD/т.



- В сезоне 2011/12 (сентябрь 2011 – август 2012) – рекордный экспорт из Казахстана в 12,4 млн. т, в т.ч. 9 млн. т зерна и 3,4 млн. т муки в пересчете на зерно. Транзит через РФ составил рекордные 5,55 млн. т (65% от всего экспорта зерна)
- В сентябре-мае 2012/2013 (оценка) вывоз зерна и муки составил около 4,47 млн. т против 9,9 млн. т в 2011/12 г. При этом вывоз зерна упал с 7,1 до 2,88 млн. т или (почти в 2,5 раза), а муки в пересчете – с 2,78 до 1,59 млн. т (в 1,75 раза).
- Прогноз казахского экспорта на весь сезон – около 5,6 млн. т, в том числе зерно – 3,5 млн. т
- В сезоне 2013/14 валовой сбор может достичь 21 млн. тонн и выше, а экспортный потенциал с мукой достигнет 9 млн. тонн, в том числе 6,5 млн. тонн зерна, в т. ч. около 4 млн. тонн будет провезено транзитом через РФ

Месяц	ЖД поставки							ИТОГО
	ЮУР и СВР	Сибирь	МСК	ОКТ, СЕВ	Приволжье	СКВ	ЮВС	
ИТОГО 2011/12	138 161	40 524	71 657	28 215	33 870	3 835	3 871	320 133
Доля (%)	43%	13%	22%	9%	11%	1%	1%	100%
июл.12	17 860	13 917	11 664	3 136	832	128		47 537
авг.12	23 313		13 057	3 190		1 128		40 688
сен.12	21 239		14 919	485				36 644
окт.12	1 578	212	6 642	133	1 928			10 493
ноя.12	19 450	1 363	5 810	5 109	3 315			35 047
дек.12	11 086	3 455	8 970	2 409	2 602	466	4 111	33 099
январ.13	36 235	8 597	1 105	845	1 776		210	48 768
фев.13	64 375	51 311	12 512	15 241	9 015	15 683		168 136
мар.13	26 945	41 150	30 900	12 940	4 716	276		116 927
апр.13	47 041	21 791	8 758	7 393	4 857	53	3 165	93 057
май 13 (оценка)	34 395	22 029	3 341	796	8 138	0	0	68 699
ИТОГО 2012/13	303 519	163 825	117 676	51 678	37 179	17 734	7 486	699 097
Доля (%)	43%	23%	17%	7%	5%	3%	1%	100%

- В феврале 2013 года была отмечена резкая активизация импорта зерна (пшеницы) из Казахстана - до 168 тыс. т (в 3,4 раза по сравнению с январем). Однако под влиянием сокращения спроса и цен в России уже в марте импорт казахского зерна упал до 116,9 тыс. тонн, в апреле - около 93,06 тыс. тонн, в мае - около 69 тыс. т
- С июля по май 2012/13 ввоз в Россию казахского зерна составит около 700 тыс. тонн. По итогам российского сезона 2012/13 (июль-июнь) импорт составит около 0,78 млн. тонн, а казахского сезона (август-сентябрь) – около 0,85 млн. тонн, что гораздо ниже ожиданий. Кроме этого, около 200 тыс. тонн пшеницы и небольшой объем муки был ввезен автотранспортом из Северного Казахстана в Курганскую и Челябинскую область
- Основные направления импорта: традиционно Урал – 43% и Московский регион – 18%, Ленинградский регион – 8%, рост по сравнению с сезоном 2011/12 доли поставок в Сибирь – до 22% и снижение поставок и доли в Приволжье – 5%.

СПАСИБО ЗА ВНИМАНИЕ!